

La sensibilisation des publics nécessite des outils de communication adaptés.

Dans cette optique Seine-et-Marne environnement développe et propose une palette de supports mis à disposition des collectivités, associations, scolaires, particuliers...

Plaquettes, programmes, livrets, panneaux d'informations, autocollants, mais aussi sites web et réseaux sociaux sont autant de leviers pour sensibiliser aux thématiques de l'environnement et du développement durable.

Notre centre de ressources propose en parallèle expositions, documentations, livres, revues spécialisées afin de capitaliser, transmettre et valoriser les données et informations environnementales de Seine-et-Marne.

Nos objectifs

- Favoriser la sensibilisation des publics par des outils de communication adaptés,
- Proposer à nos partenaires la réalisation de supports de communication afin de valoriser leurs actions,
- Collecter et répertorier les informations et données environnementales,
 - Permettre l'accès aux informations et données environnementales du Département,
 - Promouvoir la politique environnementale du Département,
- Valoriser les actions de sensibilisation de la structure.

Nos missions

- Création d'outils de sensibilisation à l'environnement (expositions, plaquettes, livrets, panneaux, etc.),
 - Diffusion des informations et données environnementales (site internet, réseaux sociaux, journal, communication presse, web, mailing électronique ou postal...),
- Enrichissement et promotion du centre de ressources,
- Accueil du public pour consultation de la documentation mise à disposition.



Utilisation du nouvel outil d'animation «Les p'tites bêtes aquatiques», signature du 3^{ème} Plan Départemental de l'Eau, Hôtel du Département, Melun

1 chargée de communication assure ces missions :

Aurélie Delmaët



Bilan de l'année 2017

Nos actions

Informier

- ▶ **Quatre programmes d'animations** ont été édités, comprenant toutes les sorties nature de SEME, ainsi que :
 - en janvier, le programme de la Journée mondiale des zones humides
 - en avril, les événements Fête de la Nature
 - en septembre le programme du Géofestival

Les sorties Eau et Énergie viennent également désormais enrichir nos programmes d'animations.

- ▶ Un **programme spécifique Géofestival** a été réalisé, regroupant les sorties de tous les acteurs participants.

- ▶ Un **modèle d'affiches** et de **flyers** a été décliné pour promouvoir nos interventions (sortie nature, conférence, formation, journée d'échange...) en local auprès des habitants des collectivités concernées.

- ▶ Une **distribution en boîtes aux lettres** a été réalisée autour de **Provins** auprès de plus de 21 000 foyers pour faire connaître la permanence info-énergie de SEME.

- ▶ Les **réseaux sociaux** nous permettent de diffuser nos actualités mais aussi celles de nos partenaires à une audience plus élargie. Ce sont plus de 1300 personnes qui suivent nos infos sur les réseaux.

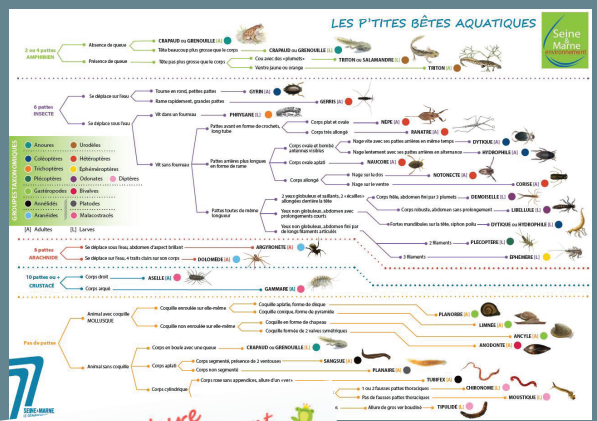
Sensibiliser

- ▶ Une **clé d'identification magnétique** grand format a été réalisée pour apprendre à identifier les animaux des mares.

- ▶ Le **jeu de l'oie** géant testé avec succès en 2016 a été finalisé cette année avec l'impression d'une bâche grand format comme support de jeu.

- ▶ Afin d'accompagner les collectivités dans la transition énergétique et notamment la mise en place de leur **Plan Climat Air Énergie Territorial**, SEME a personnalisé et mis en page un « **jeu de cartes** » aimanté à destination des élus. Un **logo** a également été conçu par SEME à l'occasion de la création de la **Communauté Départementale pour la Transition Énergétique du 77** (CDTE77).

- ▶ Un **livret de recettes** a été réalisé en lien avec l'atelier de fabrication de **produits d'entretien écologiques** conçu et animé par les conseillers info-énergie.



sur le département

Valoriser

► Une **plaquette** sur l'expérimentation de **renovation groupée en lotissement** menée par l'espace info-énergie de SEME à Pontault-Combault a été diffusée à plus de 1600 contacts, auprès des communes de Seine-et-Marne, du réseau national des EIE, de la presse locale et de la presse spécialisée à l'échelle nationale. Des **interviews** sont notamment parues durant l'été dans Le Parisien et Le Pays briard.

► Dans le cadre de son accompagnement à la **restauration de la zone humide** des prés Patouillats à Château-Landon, SEME a aidé à la réalisation de panneaux de mise en valeur de l'ENS.

► SEME a remis aux 21 lauréats du **Trophée Zéro Phyt'Eau** les **panneaux personnalisés** destinés à informer les habitants sur les nouvelles pratiques de gestion des espaces communaux ainsi que des **gilets de sensibilisation** pour les agents techniques.

Remarqués par la Communauté d'agglomération Toulon Provence Méditerranée sur les conseils de la FREDON PACA, les panneaux ont été déclinés pour les collectivités de son territoire à partir des fichiers sources fournis par nos soins.

► Les **fonds d'écrans et widgets «Éco-gestes au bureau»** créés en 2014 ont également suscité l'intérêt d'un acteur extérieur à l'occasion d'une opération de sensibilisation aux éco-gestes mené par Groupama auprès de ses collaborateurs.



94 emprunts,
par 27 structures

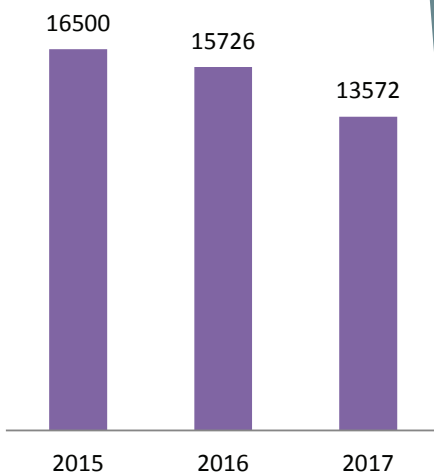
pour un total d'environ

13 572 visiteurs

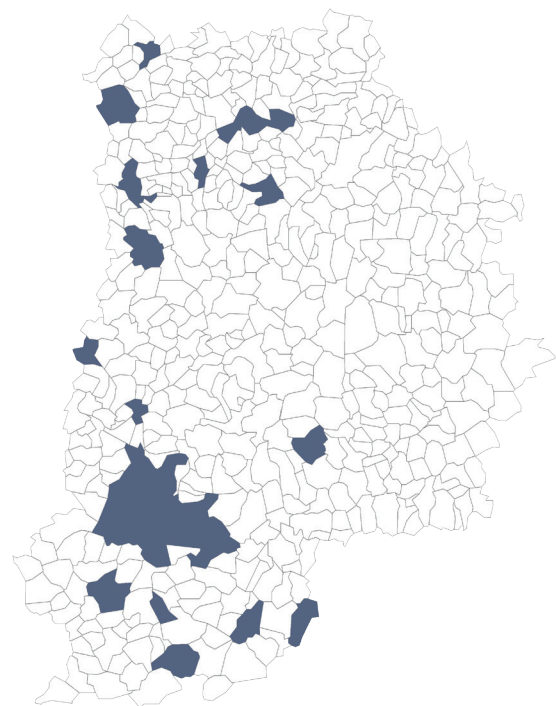
Expositions les plus empruntées :

- Jardiner au naturel (12)
- Ces petits animaux qui aident le jardinier (12)
- Consommer autrement (11)
- Biodiversité, tout est vivant, tout est lié (7)
- Développement durable (7)

Le centre de ressources



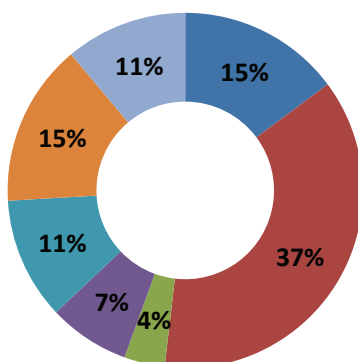
Évolution du nombre de visiteurs



Répartition géographique des emprunts en 2017

- Association
- Communes
- Organisme associé
- EPCI
- Etablissements publics
- Collèges
- École supérieure

Type d'emprunteurs



Perspectives pour 2018

- ▶ Réalisation d'une **plaquette** pour présenter la **plateforme territoriale de la rénovation énergétique** portée au niveau départemental par l'espace info-énergie de SEME
- ▶ Élaboration de la communication autour du salon **Les Carrefours de la biomasse**, de la création de l'**identité visuelle** à la réalisation du **site internet** et la déclinaison des **supports** (affiche, programme, invitation...)
- ▶ Mise en ligne d'un **dictionnaire de l'éco-consommation** à destination du grand public
- ▶ Création de :
 - deux **kakemonos** pour accompagner la maquette sur la **ventilation mécanique contrôlée**
 - une **exposition** sur l'**eau** en Seine-et-Marne
 - panneaux de sensibilisation à la gestion différenciée dans les **cimetières**
- ▶ Réalisation d'un **programme d'animations** dédié au Géofestival® avec la Réserve de biosphère de Fontainebleau et du Gâtinais et Géomnis Ile-de-France
- ▶ Réalisation d'un **guide** et d'une **exposition** sur les **éco-gestes au jardin**, avec le Département
- ▶ Création d'une plaquette de parcours de **randonnée géologique** dans le nord du Département
- ▶ Création d'une plaquette présentant les résultats de l'**Inventaire de la Biodiversité Communale** réalisé sur la Ville de Melun

Afin de **valoriser ses actions** et **favoriser la sensibilisation de tous les publics**, Seine-et-Marne environnement développe ses actions de communication avec notamment la diffusion de **newsletters** ou la création d'**évènementiels**.

Notre centre de ressources

Notre bibliothèque propose une offre documentaire variée (ouvrages de vulgarisation, guides pratiques, périodiques, multimédia, DVD ...).

À consulter sur place, ou en prêt aux écoles, plus de 900 livres, guides, manuels, encyclopédies, qui s'adressent aux petits et aux grands sur de nombreux thèmes : biodiversité, ressource en eau, OGM, décroissance, habitat écologique, énergies renouvelables, jardinage écologique, abeilles, etc.

Des revues consultables

Près de quarante revues spécialisées peuvent être consultées sur place.

Modalités d'accès pour une consultation sur place :

Le Centre de ressources vous accueille, sur rendez-vous, de 9 h à 12 h et de 14 h à 17 h.

Votre contact : Aurélie Delmaët
Tél : 01 64 31 11 18
communication@me77.fr
www.seine-et-marne-environnement.fr

Nos expositions :

- 1- Abeilles
- 2- À la découverte de l'agriculture biologique
- 3- Alerte aux climats
- 4- Biodiversité «Tout est vivant, tout est lié »
- 5- Ces petits animaux qui aident le jardinier
- 6- Consommer autrement
- 7- De la maison à l'école, écomobilisons-nous!
- 8- Énergie et énergies renouvelables
- 9- Jardiner au naturel
- 10- L'eau à usage domestique
- 11- L'eau dans et autour de la forêt
- 12- La forêt au cœur des enjeux du développement durable
- 13- La nature en ville
- 14- La pollution lumineuse
- 15- Le développement durable
- 16- Les chauves-souris en Seine-et-Marne
- 17- Les déchets industriels, ne mélangeons pas tout
- 18- Les déchets ménagers
- 19- Les décibels à l'appel
- 20- Les impacts du changement climatique en Seine-et-Marne
- 21- Les zones humides
- 22- Amphibiens de la RN36/ Les oiseaux
- 23- Les énergies renouvelables et de récupération en Seine-et-Marne
- 24- Mauvaises herbes, on vous aime
- 25- Mes éco-gestes au quotidien*
- 26- Parlons transport en Ile-de-France
- 27- Pics et passereaux à la mangeoire
- 28- Zones humides de Seine-et-Marne

**uniquement sur stand accompagné*

Seine-et-Marne environnement

18 Allée Gustave Prugnat
77250 MORET LOING ET ORVANNE
Tél : 01 64 31 11 18
Fax : 01 64 31 16 46
www.seine-et-marne-environnement.fr

www.facebook.com/
Seine.et.Marne.environnement



@SEME_77



SEINE & MARNE 77
LE DÉPARTEMENT

www.seine-et-marne-environnement.fr